



Mineraalinen diffuusioavoin sisäpintojen lämmöneristejärjestelmä

Keim iPor järjestelmä koostuu silikaattilevyn lisäksi diffuusioavoimista oikaisu, kiinnitys ja pintalaastituotteista sekä pintamaalista.

- Levy on diffuusioavoin eikä muodosta estettä kosteuden kululle ($\mu=2$)
- Lämpöä eristävä > 60mm $\lambda=0,042$ W/(mK) 50mm $\lambda=0,045$ W/(mK)
- Erittäin alkalinen ja siten epäedullinen ympäristö mikrobikasvustolle
- Täysin epäorgaaninen ja koostuu vain luonnon mineraaleista
- Turvallinen ja terveellinen valinta sisätiloihin
- Palamaton, täyttää paloluokan A1 DIN 4102 / EN 13501-1 mukaan

KEIM iPor[®] Peruskomponentit



Keim iPor lämmöneristelevy

Levyn dimensiot: 390 mm x 600 mm = 0,234 m² /levy

Saatavilla olevat paksuudet (mm):

50, 60, 80, 100, 120, 140, 160, 180 ja 200 mm



Keim Mycal-Por 25 kg

diffuusioavoin, kapillaarisesti aktiivinen erikoiskalkkilaasti.

Levyjen kiinnitykseen – ja pintalaastiksi.

Menekki n. 1,3 kg / mm / m²



Keim Glasfaser Gittermatte 4 x 4

Päällystetty lasikuituverkko pintalaastin vahventamiseksi

1,1 m x 50 m silmäkoko 4 x 4 mm.



Keim Mycal-CS Laibungsplatte smyygilevy

Levyn dimensiot: 500 mm x 250 mm = 0,125 m² /levy

Levyn paksuus 15 mm.

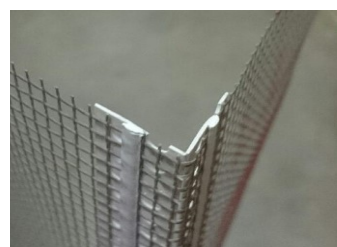
Vahvempi silikaattilevy mm. ikkuna ja ovismyygeihin.



Keim Gewebe-Eckewinkel Universal

Ulkokulmavahvike levyjärjestelmään muodostuviin ulkokulmiin.

25 m rulla, 12 cm / 12 cm, silmäkoko 4 x 4 mm.



Täydentävät tuotteet:

Keim Seccopor Grosso 25 kg

Huokoistettu KS laasti alustan oikaisuun ennen levyjärjestelmän asentamista. Menekki n. 1,4 kg / mm / m²

Keim Dolomitspachtel 8 ja 18 kg

Mineraalinen hieno sisätasoite kun vaaditaan sileämpää lopputulosta. Menekki n. 1,8 kg / mm / m²

Paisuva saumanauha

Contega Fiden Exo 5 - 10 mm

KEIM iPor[®] Tarvikkeet



Sekoitusastioita



Vispilä laastin sekoittamiseen



Käsisaaha levyjen sahaamiseen



Teräslasta, eri leveyksiä laastikerrosten asentamiseen



Laastikampa 10 mm



Mattoveitsi mm. lasikuituverkon ja smyygilevyjen leikkamiseen.



Kovapintainen uretaanihierrin levyjen ja laastipinnan hiertämiseen.



KEIM iPor[®] Asennus



Keim iPor levyt asennetaan mineraaliseen alustaan Keim Mycal-Por laastilla. Mikäli alusta on epätasainen oikaistaan se suoraksi ennen levyjen asennusta Keim Seccopor-Grosso laastilla.

Levyjen alle lattiaan ennen asennusta asennetaan paisuva nauha Esim. Tremco TP600.

Levyjen kiinnitys tapahtuu kaksoiskiinnityksellä. Sekä levyyn sekä alustaan asennettu Keim Mycal-Por laasti avataan 10mm kammalla. Huomioi että kammalla avattu laastipinta on samansuuntaisesti sekä alustassa että levyssä (esim. laastimakkarat ylös-alas suunnassa). Levy painetaan hieman nytkyttäen kiinni paikalleen. Kostuta imukykyinen alusta ennen asennusta.



Laastin avaus 10 mm kammalla



paisuva saumanauha

Levyjen asennus tapahtuu 1/2 juoksulimityksellä.

Hierrä levyt pinta uretaanihiertimellä tasaiseksi ennen pintalaastin asennusta.



KEIM iPor[®] Smyyggit



Ikkunoiden, ovien yms. smyygeihin asennetaan Keim Mycal-CS Laibungsplatte smyygilevy.

Levy sahataan oikean kokoiseksi ja kiinnitetään Mycal-Por laastin avulla smyygin sisäpintaan. Halutessa voidaan ikkunan puolelle jäävä rako tilkitä Keim Isohamp Fyld tilkkeellä ennen pintalaastitusta.

Huom. Levy on täysin kasteltava, upotettava veteen ennen asennusta.

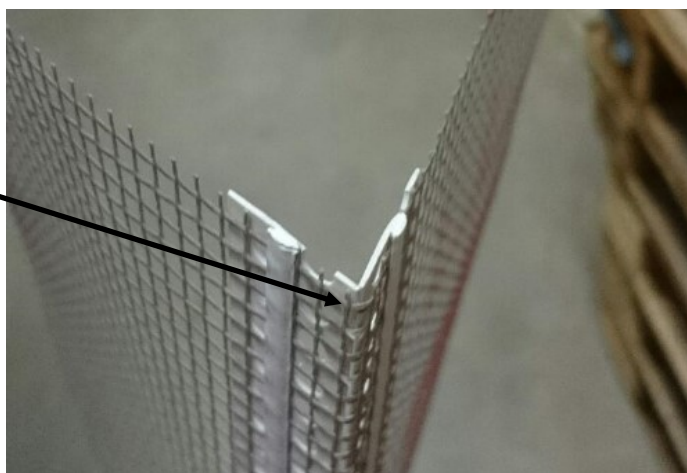
Smyygi vahvistetaan CS-Levyn asennuksen jälkeen Keim Gewebe-eckewinkel Universal vahvikkeella.

Leikkaa rullasta oikean kokoinen pala, sivele Keim Mycal-Por laasti smyygilevyn pintaan sekä seinälle siten että kulmavahvikkeen lasikuituverkko asennettaessa peittyy kauttaaltaan laastiin.

Taita vahvike siten, että ulkokulmaan ei jää rako.

Prässä vahvikkeen lasikuituverkko lastalla laastiin. Laastin tulee tursuta lasikuituverkon silmistä.

Hierrä kuivunut laasti uretaanihiertimellä ennen pintalaastin asennusta koko seinälle.



KEIM iPor[®] Pintalaastitus



Laastita levytetty ja hierretty pinta Keim Mycal-Por laastilla ja avaa laastipinta 10 mm kampalastalla

Asenna Lasikuituverkko Keim Glasfaser Gittermatte 4 x 4 avattuun laastiin. Jatkoskohdissa verkko tulee limittää 100 mm päällekkäin.

Asenna lasikuituverkko myös mahdollisen kulmavahvikkeen seinälle jäävän osan päälle.

Prässä lasikuituverkko laastiin teräslastalla aloittaen keskeltä edeten kohti reunoja.

Laastin tulee tursuta lasikuituverkon silmistä.

Viimeistele pinta Keim Mycal-Por laastikerroksella. Hierrä viimeistelypinta uretaanihiertimellä kun laasti on sopivasti kuivahtanut.

Kun hierrin ei enää tartu laastiin ja laasti "rahisee" hierrettäessä on pinta hiertokelpoinen.

Halutessa erittäin sileä lopputulos käytetään viimeistelyssä Keim Dolomitspahctel sisätasoitetta.

Täysin kuivunut laasti- / tasoitepinta on valmis maalattavaksi diffuusioavoimilla Keim sisäsilikaattimaaleilla:

Keim Mycal-Top / Keim Optil / Keim Ecosil-Me / Keim Design Lasur

Maalaus tuote- tai kohdekohtaisen maalausohjeen mukaisesti.



KEIM iPor[®] Eristekiinnikkeiden asennus



Joissain erikoistapauksissa, kuten asennettaessa Keim iPor järjestelmän päälle laatoitusta, tai asennettaessa Keim iPor levyä kattoon, tai tartunnaltaan heikkoon alustaan esim. Xypex Concentrate laastin päälle, tulee Keim iPor levyt ankkuroida mekaanisin kiinnikkein alustaan.

Kiinnittäminen tapahtuu esim. EJOTHERM STR U 2G ruuvattavin eristekiinnikkein. Kiinnittäminen tapahtuu lasikuituverkon asennuksen jälkeen siten, että kiinnike sitoo myös lasikuituverkon alustaan rikkomatta sitä.

Eristekiinnikkeitä asennetaan 1 kpl / levy. Asennus tapahtuu levyn keskeltä. Pienempään kuin 1/2 levyyn ei tarvitse erikseen asentaa kiinnikettä.

Eristekiinnikkeiden asentamisen jälkeen tulee pintaan asentaavähintään 1 kerros Keim Mycal-Por laastia pinnan tasoittamiseksi.



Valmista pintaa