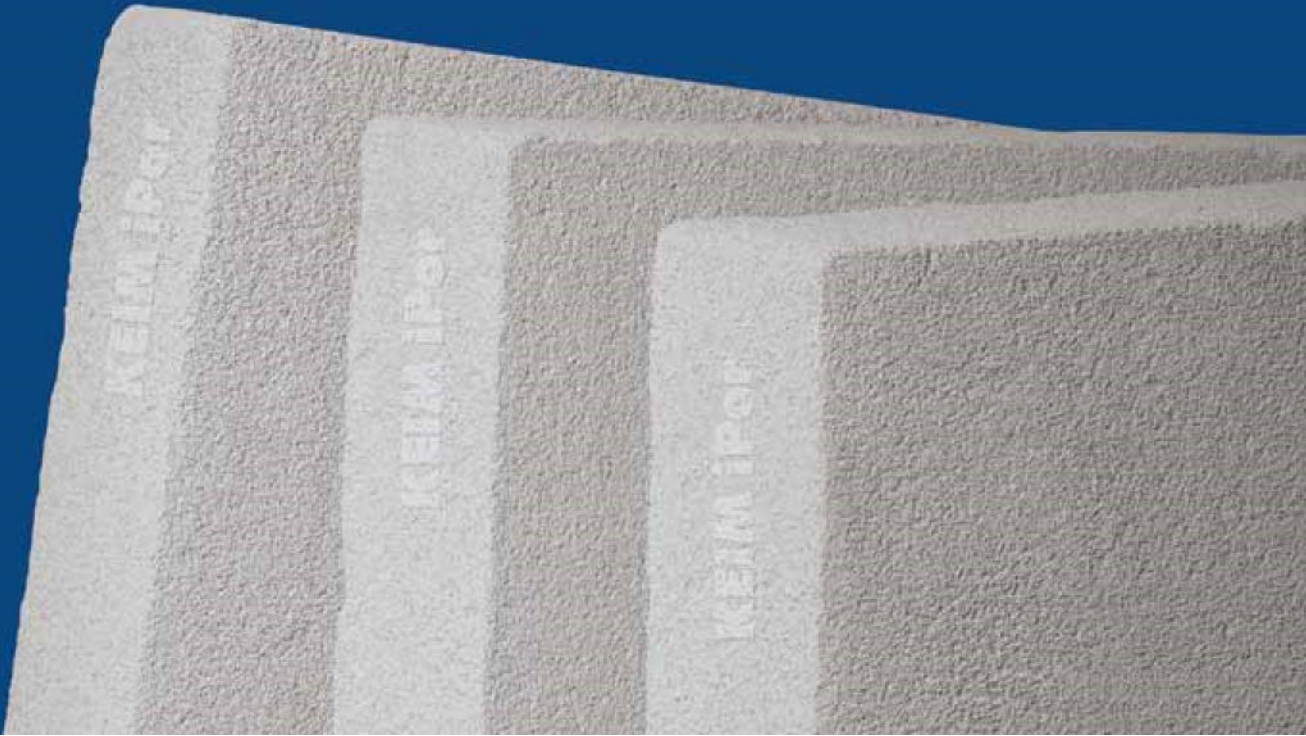


# KEIM Mycal<sup>®</sup>-Lava

## Asennusohje



**Keim Mycal-Lava järjestelmä koostuu perliittipohjaisen levyn lisäksi diffuusioavoimista oikaisu, kiinnitys ja pintalaastituotteista sekä pintamaalista.**

- Levy on diffuusioavoin eikä muodosta estettä kosteuden kululle ( $\mu=2$ )
- Lämpöä eristävä  $d=50\text{mm}$   $\lambda=0,045\text{ W/(mK)}$
- Erittäin alkalinen ja siten epäedullinen ympäristö mikrobikasvustolle
- Täysin epäorgaaninen ja koostuu vain luonnon mineraaleista
- Turvallinen ja terveellinen valinta sisätiloihin
- Palamaton, täyttää paloluokan A1 DIN 4102 / EN 13501-1 mukaan

# KEIM Mycal®-Lava Peruskomponentit

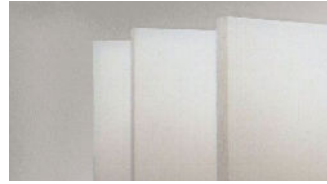


## Keim Mycal-Lava lämmöneristelevy

Levyn dimensiot: 416 mm x 625 mm = 0.26 m<sup>2</sup> /levy

Saatavilla olevat paksuudet (mm):

25, 30 ja 50 mm



## Keim Mycal-Por 25 kg

diffuusioavoin, kapillaarisesti aktiivinen erikoiskalkkilaasti.

Levyjen kiinnitykseen – ja pintalaastiksi.

Menekki n. 1,3 kg / mm / m<sup>2</sup>



## Keim Glasfaser Gittermatte 4 x 4

Päällystetty lasikuituverkko pintalaastin vahventamiseksi

1,1 m x 50 m silmäkoko 4 x 4 mm.

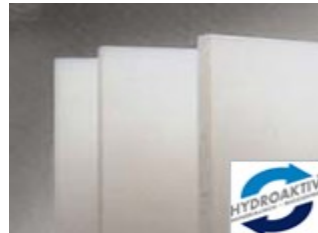


## Keim Mycal-CS Laibungsplatte smyygilevy

Levyn dimensiot: 500 mm x 250 mm = 0,125 m<sup>2</sup> /levy

Levyn paksuus 15 mm.

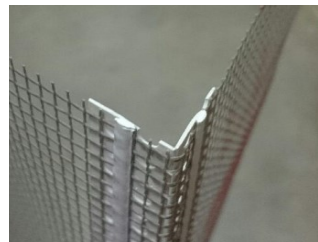
Vahvempi silikaattilevy mm. ikkuna ja ovismyygeihin.



## Keim Gewebe-Eckewinkel Universal

Ulkokulmavahvike levyjärjestelmään muodostuviin ulkokulmiin.

25 m rulla, 12 cm / 12 cm, silmäkoko 4x4mm.



Täydentävät tuotteet:

## Keim Seccopor Grosso 25 kg

Huokoistettu KS laasti alustan oikaisuun ennen levyjärjestelmän asentamista. Menekki n. 1,4 kg / mm / m<sup>2</sup>

## Keim Dolomitspachtel 8 ja 18 kg

Mineraalinen hieno sisätasoite kun vaaditaan sileämpää lopputulosta. Menekki n. 1,8 kg / mm / m<sup>2</sup>

## Paisuva saumanauha

Lattia, seinä ja kattosaamaan:

Esim. Contega Fiden Exo 5—10 mm



# KEIM Mycal<sup>®</sup>-Lava Tarvikkeet



Sekoitusastioita



Vispilä laastin sekoittamiseen



Käsisaaha levyjen sahaamiseen



Teräslasta, eri leveyksiä laastikerrosten asentamiseen



Laastikampa 10 mm



Mattoveitsi mm. lasikuituverkon ja smyygilevyjen leikkamiseen.



Kovapintainen uretaanihierrin levyjen ja laastipinnan hierontamiseen.



# KEIM Mycal<sup>®</sup>-Lava Asennus



Keim Mycal-Lava levyt asennetaan mineraaliseen alustaan Keim Mycal-Por laastilla.

Mikäli alusta on epätasainen oikaistaan se suoraksi ennen levyjen asennusta Keim Seccopor-Grosso laastilla.

Levyjen alle lattiaan ja seinäliittyymiin ennen asennusta asennetaan paisuva nauha esim. Congtega Fiden Exo 5-10 mm.

Levyjen kiinnitys tapahtuu kaksoiskiinnityksellä. Levy on täysin kasteltava ennen asentamista. Sekä levyyn sekä alustaan asennettu Keim Mycal-Por laasti avataan 10mm kammalastalla. Huomioi että kammalla avattu laastipinta on samansuuntaisesti sekä alustassa että levyssä (esim. laastimakkarat ylös-alas suunnassa). Levy painetaan hieman nyttyttään kiinni paikalleen. Kostuta imukykyinen alusta ja levy huolella ennen asennusta.



Laastin avaus 10 mm kammalla



paisuva saumanauha

Levyjen asennus tapahtuu 1/2 juoksulimityksellä. Hierrä levyypinta uretaanihiertimellä tasaiseksi ennen pintalaastin asennusta.



# KEIM Mycal®-Lava Smyygit



Ikkunoiden, ovien yms. smyygeihin asennetaan Keim Mycal-CS Laibungsplatte smyygilevy.

Levy sahataan oikean kokoiseksi ja kiinnitetään Mycal-Por laastin avulla smyygin sisäpintaan.

Huom. Levy on täysin kasteltava, upotettava veteen ennen asennusta.

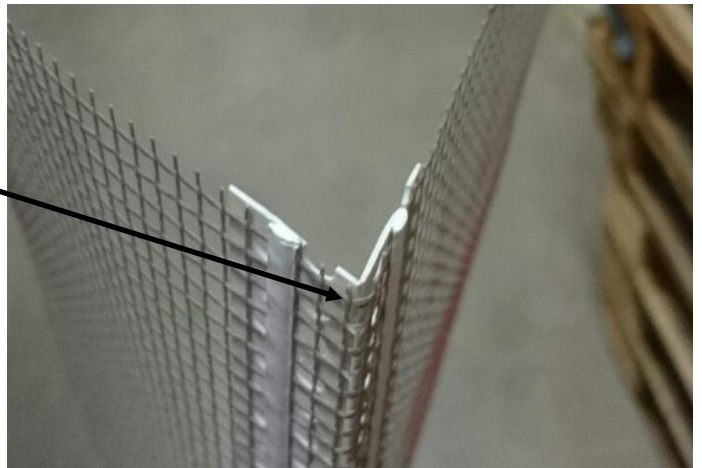
Smyygi vahvistetaan CS-Levyn asennuksen jälkeen Keim Gewebe-Eckewinkel Universal vahvikkeella.

Leikkaa rullasta oikean kokoinen pala, sivele Keim Mycal-Por laasti smyygilevyn pintaan sekä seinälle siten että kulmavahvikkeen lasikuituverkko asennettaessa peittyy kauttaaltaan laastiin.

Taita vahvike siten, että ulkokulmaan ei jää rakoa.

Prässä vahvikkeen lasikuituverkko lastalla laastiin. Laastin tulee tursuta lasikuituverkon silmistä.

Hierrä kuivunut laasti uretaanihiertimellä ennen pintalaastin asennusta koko seinälle.



# KEIM Mycal®-Lava Pintalaastitus



Laastita levytetty ja hierretty pinta Keim Mycal-Por laastilla ja avaa laastipinta 10 mm kampalastalla

Asenna Lasikuituverkko Keim Glasfaser Gittermatte 4 x 4 avattuun laastiin. Jatkoskohdissa verkko tulee limittää 100 mm päällekkäin.

Asenna lasikuituverkko myös mahdollisen kulmavahvikkeen seinälle jäävän osan päälle.

Prässä lasikuituverkko laastiin teräslastalla aloittaen keskeltä edeten kohti reunoja.

Laastin tulee tursuta lasikuituverkon silmistä.

Viimeistele pinta Keim Mycal-Por laastikerroksella. Hierrä viimeistelypinta uretaanihiertimellä kun laasti on sopivasti kuivahtanut.

**Kun hierrin ei enää tartu laastiin ja laasti "rahisee" hierrettäessä on pinta hiertokelpoinen.**

Halutessa erittäin sileä lopputulos käytetään viimeistelyssä Keim Dolomitspahctel sisätasoitetta.

Täysin kuivunut laasti- / tasoitepinta on valmis maalattavaksi diffuusioavoimilla Keim sisäsilikaattimaaleilla:

Keim Mycal-Top / Keim Innostar / Keim Optil / Keim Ecosil-Me

Maalaus tuote- tai kohdekohtaisen maalausohjeen mukaisesti.

