

SUILIN OY
Saumapeltien sekä paisuvien nauhojen asennusohje

INSINÖÖRITOIMISTO
sulin

Asennusohje käsittää seuraavat tuotteet:

Bituflex BF 202_0.5

Formax 1000

Formax 3000

Redstop Plus

Bituflex BF 202_0.5 - Saumapelti

INSINÖÖRITOIMISTO
sulin

Tuotekuvaus:

Bituflex BF_202.0.5 on Galvanoidusta teräksestä valmistettu saumapelti laatta-seinä ja seinä-seinä liittyisiin.

Pellin molemmat pinnat ovat pinnoitettu modifioidulla erikoisvalmisteisella bitumipinnoitteella. Tämä pinnoite on elastinen sekä kemikaalinkestävä. Pinnoite on suojattu suojakalvolla, joka poistetaan erikseen pellin ala- ja yläosasta suoritettavan työvaiheen mukaisesti. Pellin pituus on 2,5 m, korkeus 165 mm ja paksuus 0,5 mm.

Pellin asennus raudoitteeseen. (laatta—seinä tiivistys)

Asettele elementit raudoituksen luokse alueille, jonne ne asennetaan.

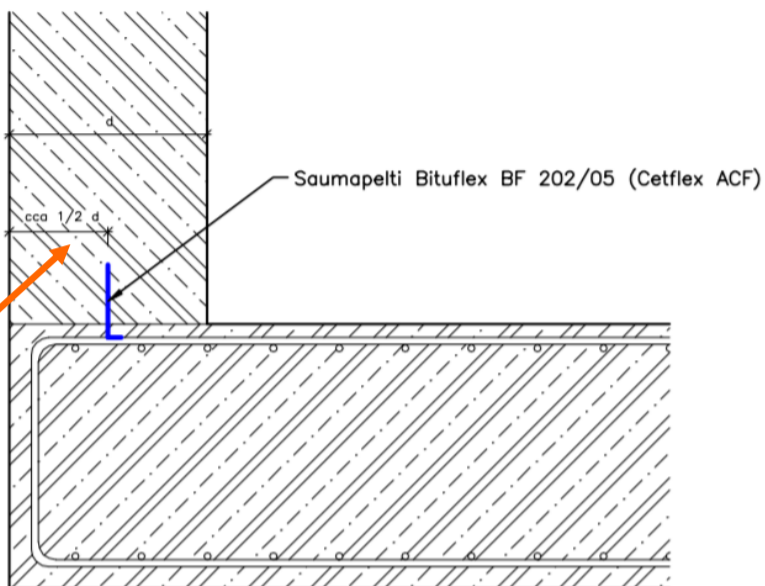
Kiinnitä pellit tukevasti alaosan rei'istä kiinni vaakaraudoitteeseen sidelangoin. Varmista että liitokset ovat kierällä, sillä pellin tulee pysyä suorassa valun aikana.

Pellin vaakasuuntainen asema tulee olla noin puolessa välissä päälle valettavan betonirakenteen paksuutta. Valukerroksen tulee ylittää pellin alaosa minimissään 30 mm, maksimissaan 80 mm.

Ihanteellinen pellin korkoasema on sellainen, että 1. vaiheen valussa, esim. pohjalaatta valukorkeuden yläosa on pellin puolessa välissä.

Asentaminen suositellaan aloitettavan kulmasta. Tässä tapauksessa taita elementti puolesta välistä, jotta se sopii kulmaliittymään.

Ennen alaosan valua poista alaosan suojakalvot molemmin puolin peltiä.



Bituflex BF_202.0.5 peltien liittäminen toisiinsa.

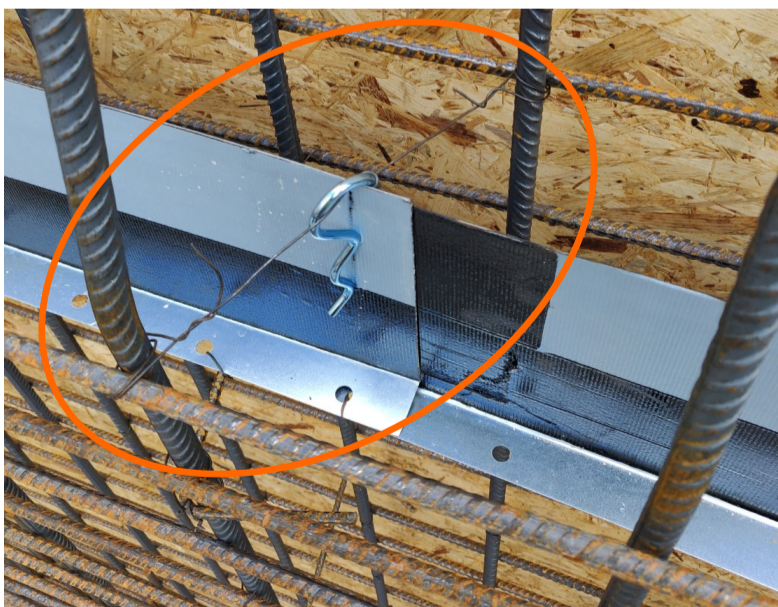
Poista n. 10 cm matkalta toisen pellin sisäpuolen ja toisen pellin ulkopuolen molempia suojakalvoja.

Liimaa pellit yhteen ja varmista liitos liitoskiinnikkeellä. Peltien limitys tulee olla vähintään 5 cm. Liimaa suojakalvot takaisin siltä osin kun kiinnityspintaa jäi näkyviin.

Limitä elementit siten, että kiinnitysrei'ät limittyvät. Kiinnitä elementit toisiinsa kiinnitysrei'ästä sidelangalla.

Varmista liitoskohdista elementtien pysyvyys suorassa kiinnittäen elementti sidelangalla pystyraudoitteisiin elementin molemmin puolin. Asenna sidelanka siten, että se tekee kiepin liitoskiinnikkeen ympäri.

Alle +5 C lämpötilassa tartuntapintoja lämmitetään ennen peltien liittämistä yhteen.



Formax työsaumaverkko- tai halekeamanohjaus-elementin liittäminen Bituflex BF_202.0.5 peltiin.

Poista n. 10 cm matkalta bituflex pellin sisäpuolen ja Formax elementin suojakalvoja.

Liimaa pellit yhteen ja varmista liitos liitoskiinnikkeellä asennuksen molemmin puolin. Liimaa suojakalvot takaisin siltä osin kun kiinnityspintaa jäi näkyviin.

Alle +5 C lämpötilassa tartuntapintoja lämmitetään ennen peltien liittämistä yhteen.



Bituflex BF_202.0.5 pellin asentaminen seinä-raudoitukseen. (seinän vaakasauman tiivistys).

Asenna raudoituksen välikkeet siten että pelti on oikeassa korkoasemassa seinän alaosan valukorkeuteen nähden. (valun yläpinta pellin puolella välissä).

Elementin kannattelevia hakoja tulee asentaa min. 50cm välein. Sido sidelangalla pelti tiukasti joka toiseen hakaseen.

Varmista liitos liitoskiinnikkeellä jatkokohdissa sekä liittäessä Formax elementteihin.

Varmista liitoskohdista elementtien pysyvyys suorassa kiinnittäen elementti sidelangalla pystyraudoitteisiin elementin molemmin puolin. Asenna sidelanka siten, että se tekee kiepin liitoskiinnikkeen ympäri. (Kuva 3)



Bituflex BF_202.0.5 pellin liittäminen Formax työsaumaverkko- tai halekeamanohjaus-elementin

Leikkaa n. 10 cm matkalta Bituflex elementin alaosaa pois (osa jossa kiinnitysreiät).

Poista n. 10 cm matkalta bituflex pellin sisäpuolen ja Formax elementin suojakalvoja.

Jatkuu...



Bituflex BF_202.0.5 pellin liittäminen Formax työsaumaverkko- tai halekeamanohjauselementin

Jatkuu...

Varmista elementin oikea korkoasema ennen elementtien yhteenliittämistä.

Liimaa pellit yhteen ja varmista liitos liitoskiinnikkeellä asennuksen molemmin puolin. Liimaa suojakalvot takaisin siltä osin kun kiinnityspintaa jäi näkyviin.

Huomioi että Formax elementtien tartuntapinnat ovat aina rakenteessa ulospäin.

Alle +5 C lämpötilassa tartuntapintoja lämmitetään ennen peltien liittämistä yhteen.



FORMAX 1000 C/B- Työsaumaverkkoelementti

INSINÖÖRITOIMISTO
sulin

Tuotekuvaus

Formax 1000 C/B on raudoitukseen kiinnitettävä vesitiivis työsaumaverkkoelementti. Elementtejä voidaan käyttää paikallavalettavissa laatta- ja seinärakenteissa.

Elementti on saatavilla kahdella erilaisella vesitiiviillä pinnoituksella käsiteltynä:

- Formax 1000 B on pinnoitettu modifioidulla bitumipinnoitteella. Pinnoite on asennettu pellin molemmiin puolin. Pinnoite on suojattu suojakalvolla, joka poistetaan ennen betonointia.
- Formax 1000 C on pinnoitettu bentoniitilla (bentoniittipinta tulee asettaa aina veden lähteen puolelle). Bentoniittipinnoite on suojattu kalvolla, joka liukenee alkalisessa ympäristössä betonoinnin jälkeen.

Asennus pohjalaattaan:

Elementti sijoitetaan pohjalaatan alemman ja ylemmän raudoituksen väliin.

Elementti kiinnitetään raudoitukseen sidelangalla jokaiseen elementin verkoin kohdalle osuvaan terästeen. (kiinnitys terästen risteyskohdasta molempien terästen ympäri).

Elementit limitetään vähintään 50 mm liitoskohdassa. Alle +5 C lämpötilassa bitumitartuntapinta lämmitetään liitetäessä pellit yhteen.

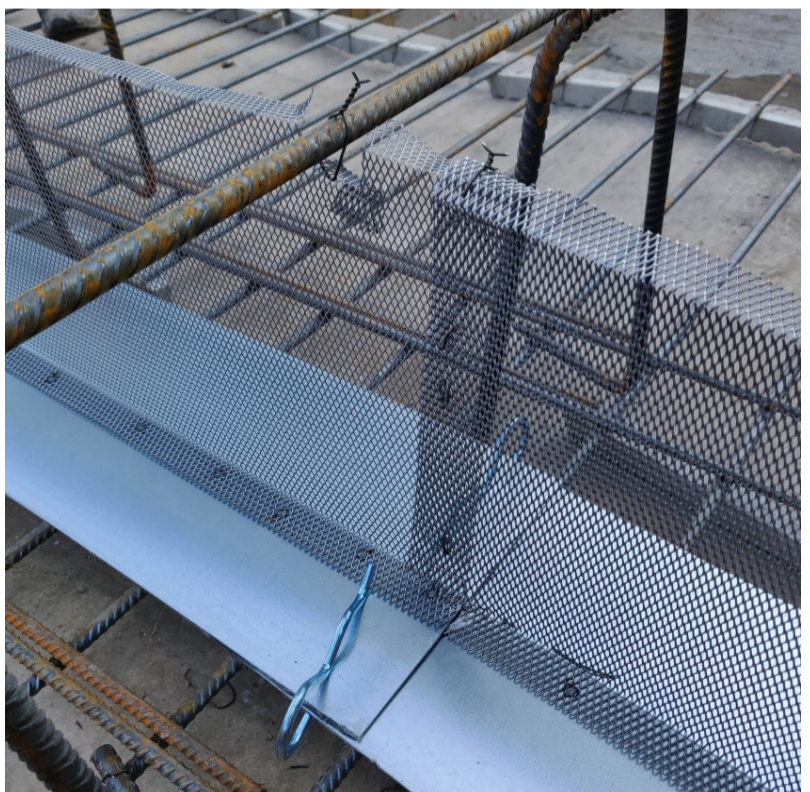
Liitos varmennetaan liitoskiinnikkeellä kummaltakin puolelta ja/tai jokaisesta ristikulmasta

Liitoskohdassa olevat elementtien metalliverkot tulee kiinnittää toisiinsa surrilangalla, limitys vähintään 30 mm. Leikkaa metalliverkkoja siten että elementit saadaan limitettyä päällekkäin.

Elementti on itsensä kantava aina 300 mm korkeuteen saakka, jolloin ei tarvitse asentaa erillistä muottitukea elementin kohdalle.

Elementit jotka ovat yli 300 mm korkeita tulee tukea valutyön ajaksi.

Varmista liitos liitoskiinnikkeellä jatkoskohdissa sekä liittäessä Formax elementteihin.



Käytä vaativissa / irvistävissä liitoskohdissa BY100 Elastic bitumiliimaa varmistamaan kiinnitys.



Yli 300mm paksuissa valuissa on työsaumaelementti tuettava valutyön ajaksi.



FORMAX 3000 – Halkeamanohjauselementti

INSINÖÖRITOIMISTO
sulin

Tuotekuvaus

Formax 3000 C/B on halkeamanohjauselementti paikallavalettaviin seinä- ja laattarakenteisiin. Halkeamanohjauselementillä toteutetaan suunniteltu halkeama raudoitettuun rakenteeseen, jonka avulla hallitaan betonirakenteen kutistumasta johtuvaa halkeilua. Elementin pinnat voidaan tilata pinnoitettuna joko modifioidulla bitumipinnoitteella (Formax 3000 C) tai bentoniitilla (Formax 3000 B). Elementti tulee tukea raudoitukseen.

- Formax 3000 B on pinnoitettu modifioidulla bitumipinnoitteella. Pinnoite on asennettu pellin molemmin puolin. Pinnoite on suojattu suojakalvolla, joka poistetaan ennen betonointia.

- Formax 3000 C on pinnoitettu bentoniitilla (bentoniittipinta tulee asettaa aina veden lähteen puolelle). Bentoniittipinnoite on suojattu kalvolla, joka liukenee alkalisessa ympäristössä betonoinnin jälkeen.

Elementin pituus on 2 m, leveys 200 mm ja paksuus 1,2 mm.

Asennus seinään

Limitä Formax 3000 halkeamanohjauselementti lovestaan Seinän alaosaan Bituflex saumapeltiin. Elementtejä asennetaan noin 5 m välein. Formax 3000 tulee asettaa pystyraudoituksen kohdalle ja kiinnitettävä sidelangalla joka toisesta reiästä pystyraudoitteeseen.

On suositeltavaa asentaa sisäpinnalle elementin kohdalle muottilista, jolla luodaan elementin kohdalle ura ja helpotetaan myöhempää elementin paikannettavuutta ja halkeaman tunnistamista sekä ohjautumista

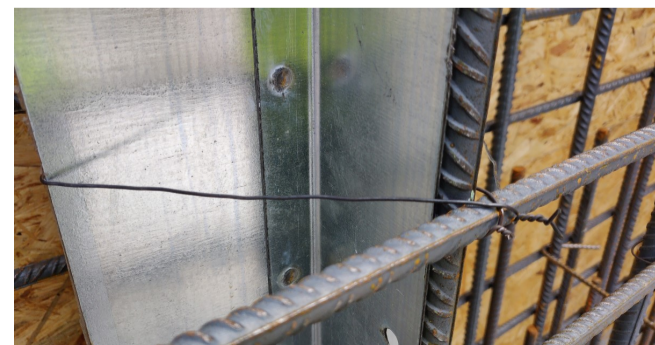
Elementtien jatkoliitos toisiinsa tehdään poistamalla kiinnitettävästä pellin päästä suojakalvoa, asentaen pelti valmiiksi profiloituun loveen ja painamalla pellit tiiviisti toisiinsa tartuntapinnasta. Limitys vähintään 5 cm.

Alle +5 C lämpötilassa bitumitartuntapinta lämmitetään liitettäessä pellit yhteen.

Varmista halkeamanohjauselementin liityntä- ja jatkoskohdat liitoskiinnikkein elementin molemmin puolin.



Varmista lisäksi halkeamanohjauselementin paikallaanpysyvyys sidelangalla asentaen yhtenäisen langan pellin tiukasti ympäri sitoen sen taka- ja etupuolen rautaan. 2 kpl / jm.



Redstop Plus paisuva saumanauha

INSINÖÖRITOIMISTO
sulin

Tuotekuvaus:

Redstop PLUS on betonin alkalisuudesta hajoavalla suojakalvolla varustettu bentoniittipohjainen saumanauha.

Asennus:

Asenna nauha työsaumaan, asenna nauhan metalliverkko nauhan päälle ja kiinnitä nauhoilla alustaan verkon sivuilta nauhaa lävistämättä.

Mikäli nauhan asennusta tarvitsee korjata ja parannella massalla, niin massa asennetaan sauman alle ja sauma painetaan huolellisesti alustaan. Nauhan asennusvälys betonirakenteen ulkoreunasta on vähintään 80 mm. Mikäli käytetään saumapeltiä asennetaan saumanauha pellin ulkopuolelle.

Toteutettaessa saumanauhan jatkos liimataan nauhan päät yhteen käyttäen BY100 ELASTIC bitumiliimaa.

Kiinnitä Redstop PLUS alustaan käyttäen hyväksi metalliverkkoa. Kiinnitys verkon liepeistä ei paisuvan nauhan läpi.

